

# BACCALAURÉAT GÉNÉRAL

ÉPREUVE D'ENSEIGNEMENT DE SPÉCIALITÉ

**SESSION 2026**

## **Sciences économiques et sociales**

---

**JOUR 1**

Durée de l'épreuve : **4 heures**

*L'usage de la calculatrice et du dictionnaire n'est pas autorisé.*

Dès que ce sujet vous est remis, assurez-vous qu'il est complet.  
Ce sujet comporte 10 pages numérotées de 1/10 à 10/10.

**Le candidat traite au choix le sujet de dissertation ou de l'épreuve composée.**

**Il indique sur sa copie le sujet choisi.**

## Dissertation s'appuyant sur un dossier documentaire

Il est demandé au candidat :

- de répondre à la question posée par le sujet ;
- de construire une argumentation à partir d'une problématique qu'il devra élaborer ;
- de mobiliser des connaissances et des informations pertinentes pour traiter le sujet, notamment celles figurant dans le dossier ;
- de rédiger, en utilisant le vocabulaire économique et social spécifique approprié à la question et en organisant le développement sous la forme d'un plan cohérent qui ménage l'équilibre des parties.

Il sera tenu compte, dans la notation, de la clarté de l'expression et du soin apporté à la présentation.

### SUJET

*Ce sujet comporte quatre documents.*

**Les ressources et configurations familiales suffisent-elles à expliquer la mobilité sociale ?**

### DOCUMENT 1

**Niveau de vie selon la configuration familiale et le nombre d'enfants en 2021  
(en euros)**

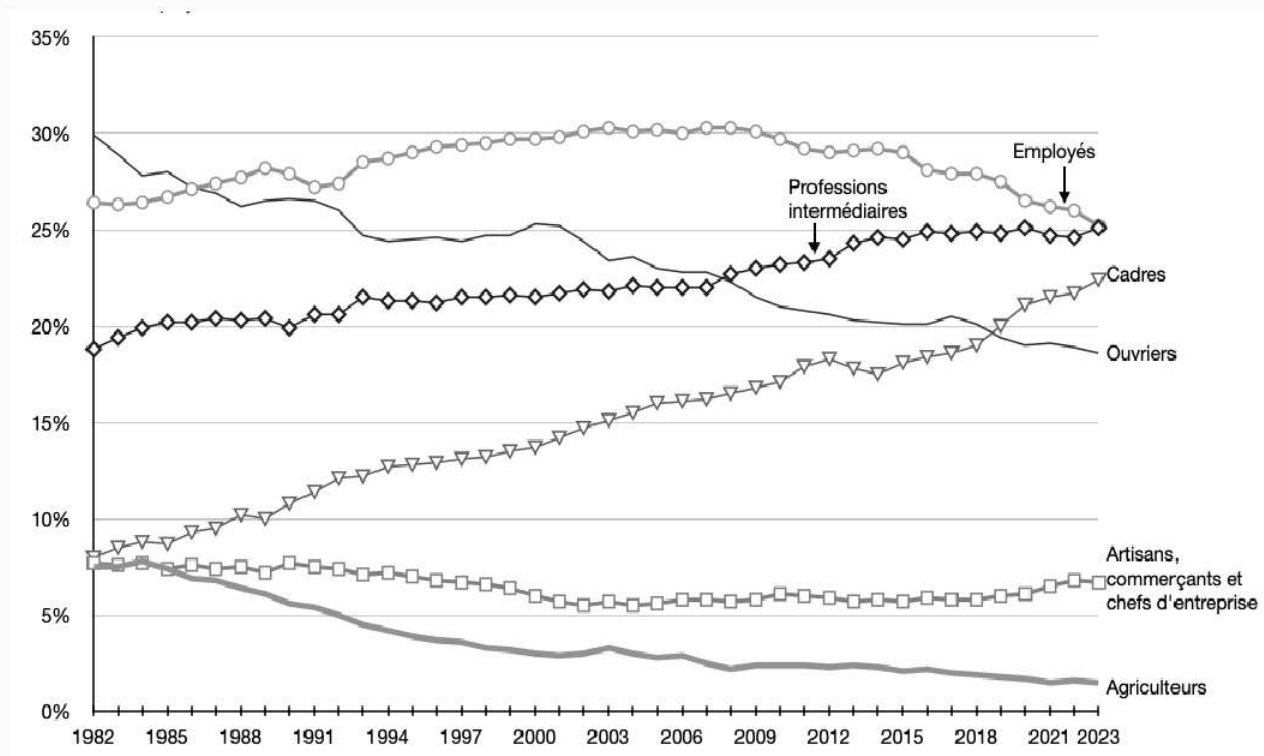
<b>Configuration familiale</b>	<b>Niveau de vie moyen des individus du ménage (en euros)</b>	<b>Niveau de vie médian des individus du ménage (en euros)</b>
Famille monoparentale avec un enfant	21 130	19 160
Famille monoparentale avec deux enfants ou plus	17 370	15 350
Couple avec un enfant	29 810	26 070
Couple avec deux enfants	28 740	24 980
Couple avec trois enfants ou plus	22 090	18 740

Champ : France métropolitaine.

Source : INSEE, 2024.

## DOCUMENT 2

### Évolution des catégories socioprofessionnelles des personnes en emploi de 1982 à 2023 en France (en %)



Champ : France, hors Mayotte.

Source : D'après INSEE, 2023.

### DOCUMENT 3

#### Catégorie socioprofessionnelle occupée par un individu selon son niveau de diplôme en France (en %)

<b>Niveau de diplôme \ PCS</b>	<b>Agriculteur et ACCE<sup>1</sup></b>	<b>Ouvrier</b>	<b>Employé</b>	<b>Profession intermédiaire</b>	<b>Cadre</b>	<b>Total</b>
<b>Non diplômé</b>	3	42	40	13	2	100
<b>Diplômé du secondaire</b>	4	31	44	19	2	100
<b>Diplômé du supérieur court<sup>2</sup></b>	2	9	26	55	8	100
<b>Diplômé du supérieur long<sup>3</sup></b>	1	1	6	24	69	100
<b>Ensemble</b>	2	17	29	30	22	100

Champ : Emplois occupés en octobre 2020. Personnes nées en France.

Source : D'après « les politiques publiques en faveur de la mobilité sociale », *France Stratégie*, 2023.

Note : en raison des arrondis, le total ne fait pas toujours 100 %.

1 : Artisans commerçants et chefs d'entreprise.

2 : Supérieur court : bac + 2 à bac + 4.

3 : Supérieur long : bac + 5 et plus, y compris grandes écoles.

Lecture : 69 % des diplômés du supérieur long occupent un emploi de cadre.

## DOCUMENT 4

Prenons le cas de Dylan. Celui-ci n'a pas connu ses grands-parents paternels mais, aîné d'une fratrie de deux enfants, arrivé 6 ans avant sa petite sœur, il a bénéficié d'une attention privilégiée de la part de ses grands-parents maternels. Sa grand-mère a quitté les études secondaires sans diplôme. Son grand-père, avait réussi une première année de comptabilité mais le manque de ressources familiales et le dynamisme économique d'après-guerre l'ont amené à les interrompre. Il a tenu un commerce assez florissant qui lui a permis d'entretenir un bon niveau de vie. Ayant toujours regretté de ne pas avoir pu poursuivre d'études supérieures, il a poussé sa fille, la mère de Dylan, à en faire autant. Cependant, celle-ci tombe enceinte durant sa deuxième année d'études supérieures et abandonne alors. Marquée par ces deux actes « manqués », la famille de Dylan valorise fortement la réussite scolaire. La stabilité financière de ses parents constitue un atout non négligeable en ce sens. Qui plus est, la mère de Dylan a toujours aimé les livres et a partagé cette passion avec son fils en l'amenant tous les mercredis à la bibliothèque. [...]. Durant [ses études à l'école primaire], celui-ci s'est lié d'amitié avec Jérôme, dont les parents appartiennent à la classe moyenne. Il a insisté pour le suivre dans le même établissement secondaire prestigieux. Les parents de Dylan, bien que très investis dans la scolarité de leur fils ne disposaient pas des codes leur permettant de choisir une école secondaire en adéquation<sup>1</sup> avec le projet d'études supérieures de leur fils. Par la suite, il aura la chance de rencontrer un professeur de mathématiques, [...] qui aura à cœur de l'aider à choisir « les bonnes options » pour valoriser son parcours secondaire et anticiper le supérieur. Il s'inscrit ensuite à l'université en économie. Malheureusement, son grand-père décède quelques mois avant l'obtention de son [baccalauréat], avec distinction. [...]. Marqué par un nouveau sentiment d'urgence à réussir autant que par la frustration de n'avoir pu partager ses résultats avec son grand-père, Dylan se dépasse et réussit brillamment son master.

Source : Hughes DRAELANTS, Branka CATTONAR, *Manuel de sociologie de l'éducation*, 2022.

1 : Adéquation : en accord ; qui correspond.

## Épreuve composée

*Cette épreuve comprend trois parties :*

*Partie 1 - Mobilisation des connaissances : il est demandé au candidat de répondre à la question en faisant appel à ses connaissances acquises dans le cadre du programme.*

*Partie 2 - Étude d'un document : il est demandé au candidat de répondre aux questions en mobilisant ses connaissances acquises dans le cadre du programme et en adoptant une démarche méthodologique rigoureuse, de collecte et de traitement de l'information.*

*Partie 3 - Raisonnement s'appuyant sur un dossier documentaire : il est demandé au candidat de traiter le sujet :*

- en développant un raisonnement ;*
- en exploitant les documents du dossier ;*
- en faisant appel à ses connaissances personnelles ;*
- en composant une introduction, un développement, une conclusion.*

*Il sera tenu compte, dans la notation, de la clarté de l'expression et du soin apporté à la présentation.*

### **Première partie : Mobilisation des connaissances (4 points)**

Vous montrerez que l'innovation s'accompagne d'un processus de destruction créatrice.

## Deuxième partie : Étude d'un document (6 points)

### Conditions de travail des salariés en 1991, 2005 et 2019

<i>Proportion de salariés déclarant (en %)</i>		Avoir un rythme de travail imposé par une demande extérieure exigeant une réponse immédiate	Occuper régulièrement plusieurs postes	Appliquer strictement des consignes
1991	Ouvriers	25,7	5,2	52,8
	<b>Ensemble</b>	<b>45,8</b>	<b>5</b>	<b>41,7</b>
2005	Ouvriers	37,8	7,2	46,2
	<b>Ensemble</b>	<b>53,2</b>	<b>6,2</b>	<b>35,2</b>
2019	Ouvriers	41,5	13,4	44,9
	<b>Ensemble</b>	<b>55,3</b>	<b>10,5</b>	<b>34,4</b>

Champ : ensemble des personnes salariées, France métropolitaine.

Source : d'après DARES, 2023.

#### Questions :

1. À l'aide des données du document et de calculs simples, vous comparerez les conditions de travail des ouvriers avec celles de l'ensemble des salariés en 1991. (2 points)
2. À l'aide du document et de vos connaissances, vous présenterez les principales caractéristiques de l'organisation post-taylorienne du travail. (4 points)

**Troisième partie : Raisonnement s'appuyant sur un dossier documentaire  
(10 points)**

*Cette partie comporte trois documents.*

**Sujet :** À l'aide de vos connaissances et du dossier documentaire, vous montrerez que lorsque le chômage est conjoncturel, les politiques macroéconomiques de soutien de la demande globale permettent de lutter contre.

**DOCUMENT 1**

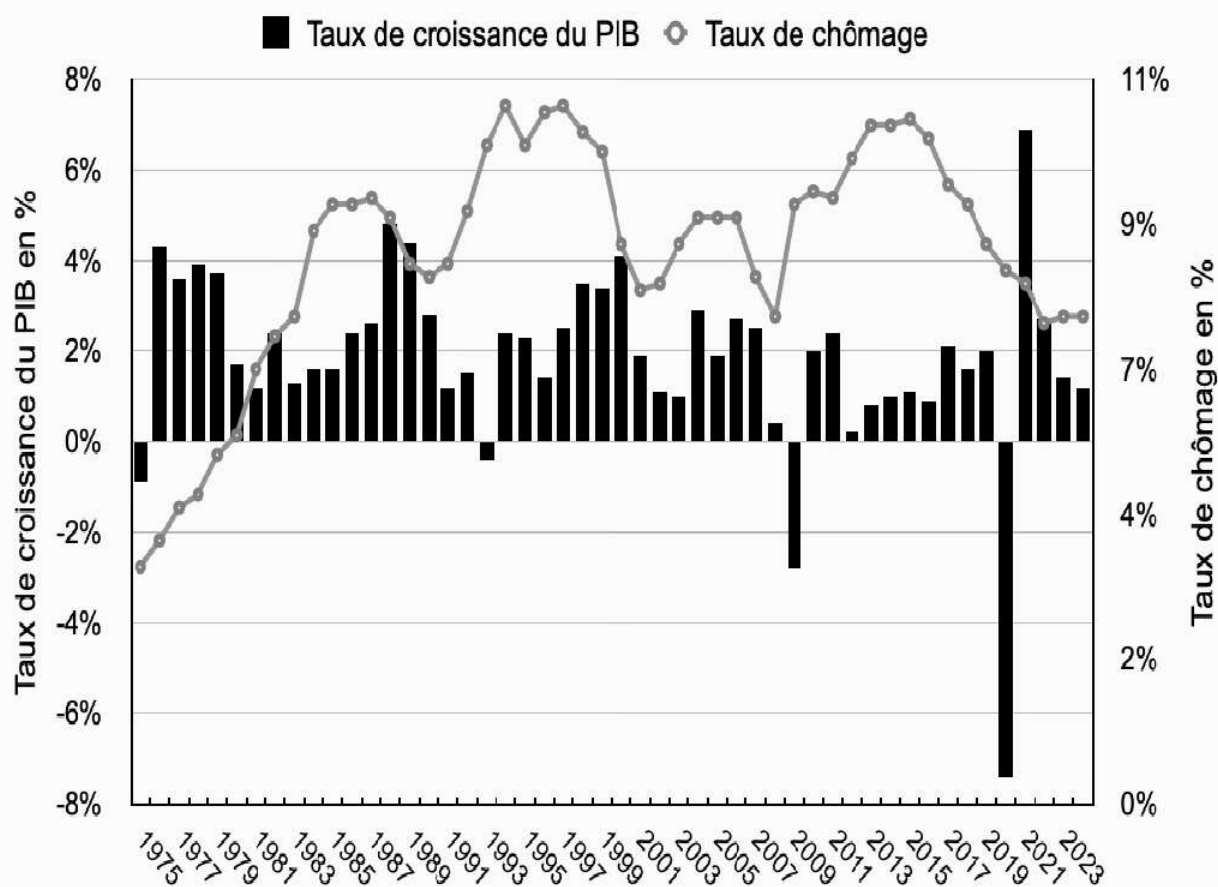
La « sous-utilisation des capacités de production » désigne la quantité de ressources inutilisées dans l'économie. Pour les économistes, une machine non utilisée dans une usine ou une personne au chômage constituent des capacités productives inutilisées.

Cette sous-utilisation des capacités productives est généralement due à une demande insuffisante par rapport à la capacité de production de l'économie. Les économistes s'attachent donc à en suivre l'évolution, car ils y voient un indicateur essentiel de l'état de l'économie. L'existence d'importantes capacités inutilisées dans l'économie signifie généralement qu'un grand nombre de personnes sont à la recherche d'un emploi. [...] La banque centrale peut [...] envisager de stimuler l'économie, par exemple en réduisant les taux d'intérêt.

Source : Banque centrale européenne, 2018.

## DOCUMENT 2

### Évolution du taux de croissance du PIB et du taux de chômage de 1975 à 2024 (en %)

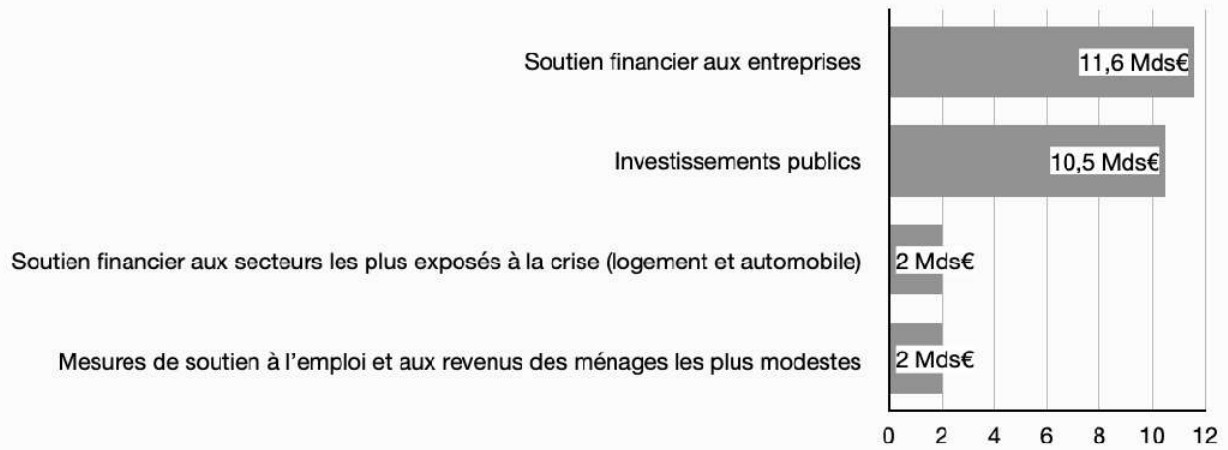


Champ : France, personnes actives.

Source : INSEE, 2024.

### DOCUMENT 3

#### Plan de relance français en soutien à l'activité économique à la suite de la crise de 2008 (en milliards d'euros)



Source : Projet de loi de finances rectificative pour 2009, 2008.